

西青区 2023 年设施农业老旧棚室更新项目 实施方案（征求意见稿）

为进一步提高我区都市型现代农业发展水平，改善农业生产条件，不断提升农产品稳产保供能力和水平，按照《中共中央 国务院关于做好 2023 年全面推进乡村振兴重点工作的意见》（中发〔2023〕1 号）文件要求，结合我区实际，计划对区内 1000 亩（占地面积）现有设施农业老旧棚室实施更新，特制定本方案。

一、指导思想

坚持以习近平新时代中国特色社会主义思想为指导，全面实施乡村振兴战略，以“保能力、保增收、保安全、保生态”为目标，以提高我区现有设施农业生产水平为重点，全力推进设施农业建设，稳定重要农产品生产与供给能力，增加农民收入。

二、实施主体

在西青区区域内，将自有或租赁的设施农业老旧棚室（不包括耳房）自行进行拆除重建或提升改造的法人单位和农户，包括农村合作社、集体企业、个人企业、家庭农场和农户（自然人）等。

三、老旧棚室更新参考技术标准

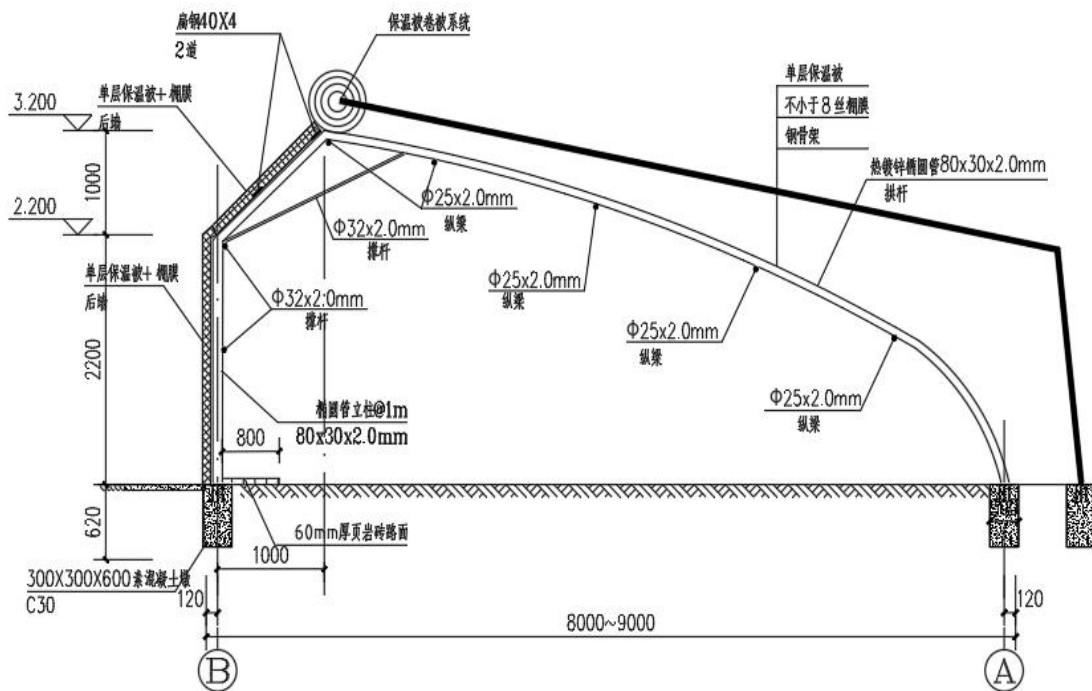
结合我区设施农业实际，根据现场情况，推荐不同棚型供实施主体选择。

（一）主体为农户（自然人）

农户（自然人）实施拆除重建，推荐棚型为单坡日光温室和双坡钢骨架保温大棚。技术标准如下：

1.单坡日光温室。分为椭圆管式单坡日光温室和桁架梁单坡日光温室。

（1）椭圆管式单坡日光温室。温室后墙高不低于 2.2 米、脊高不低于 3.2 米，跨度 8~9 米，无立柱，热镀锌椭圆管拱架间距不大于 1 米，温室后墙体及侧山墙由热镀锌钢管+棚膜+保温被组成（或侧山墙体为不低于 370 毫米厚砖墙），钢骨架、拱架厚度不低于 2.0 毫米，配置相应的卷帘机与保温被（保温被材质不得使用劣质材料），基础采用素混凝土墩。

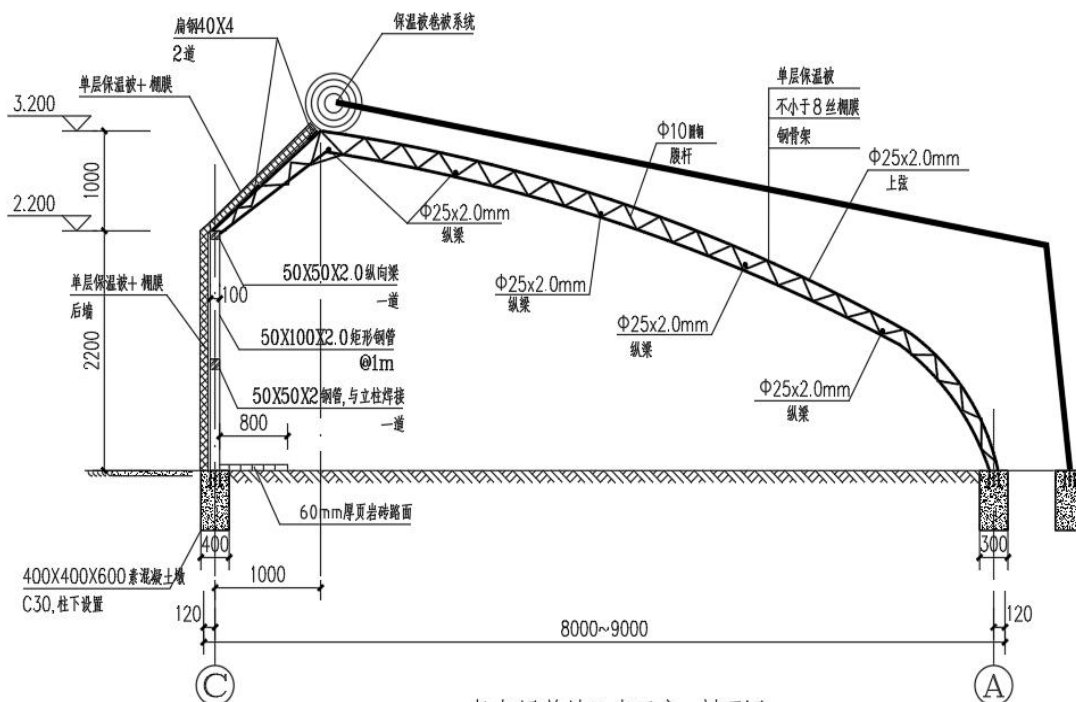


椭圆管式单坡日光温室 剖面图

钢材均采用热镀锌钢材，材质需满足国家标准且不得小于Q235B

（2）桁架梁单坡日光温室。温室后墙高不低于 2.2 米、脊高不低于 3.2 米，跨度 8~9 米，无立柱，拱架间距不大于 1 米，温室后墙体及侧山墙由不低于 2.0 毫米厚矩形钢骨架与保温被

组成（或温室侧山墙体为不低于 370 毫米砖墙），拱架为桁架，上下弦为不低于 $\Phi 25 \times 2.0$ 毫米热镀锌钢管，腹杆为不低于 $\Phi 10$ 毫米热镀锌圆钢，纵杆为不低于 $\Phi 25 \times 2.0$ 毫米热镀锌钢管，并且配置相应的卷帘机与保温被（保温被材质不得使用劣质材料），基础采用素混凝土墩。

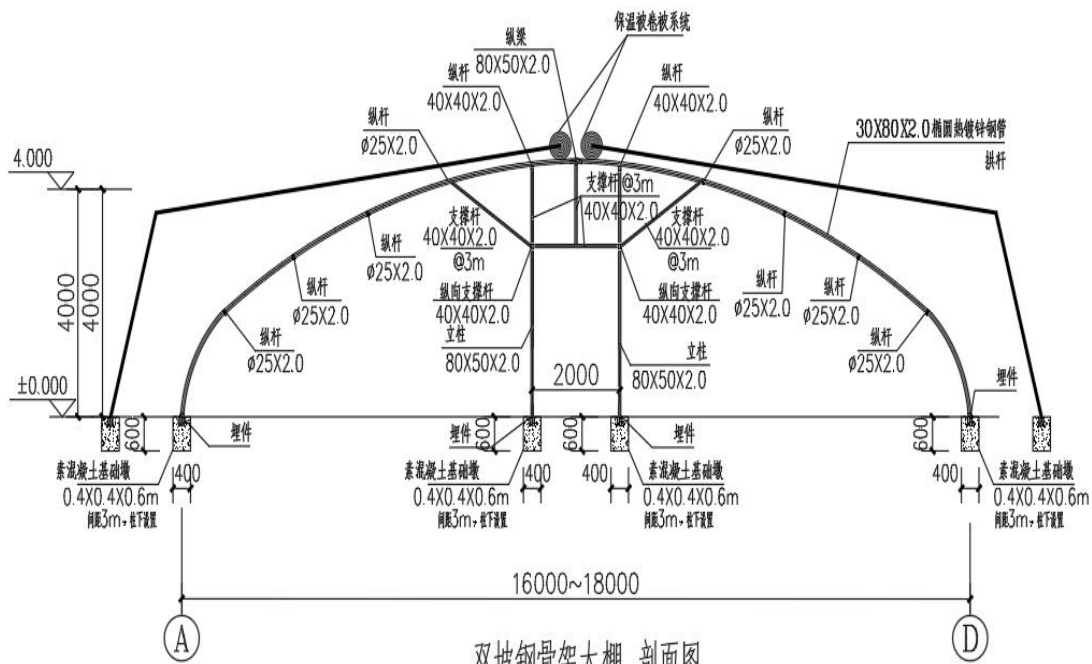


桁架梁单坡日光温室 剖面图

钢材均采用热镀锌钢材，材质需满足国家标准且不得小于Q235B

相关设施在永久基本农田、一般耕地上建设的不得破坏土地耕作层，棚室基础可用螺旋地桩代替混凝土，山墙可采用热镀锌钢管+棚膜+保温被形式。

2.双坡钢骨架保温大棚。大棚宽（跨度）16~18米，拱高不低于4米，拱间距不大于1米，主体结构为热镀锌钢结构，采用不低于2毫米厚热镀锌椭圆钢管，中间两排立柱，采用不低于2毫米厚矩形热镀锌钢管，配置相应的卷帘机与保温被（保温被材质不得使用劣质材料），基础采用混凝土基础墩。



双坡钢骨架大棚 剖面图

钢材均采用热镀锌钢材，材质需满足国家标准且不得小于Q235B

相关设施在永久基本农田、一般耕地上建设的不得破坏土地耕作层，棚室基础可用螺旋地桩代替混凝土。

(二) 主体为法人单位

1.法人单位实施拆除重建，重建棚室的尺寸和高度应与拆除前保持一致，重建棚型推荐单坡日光温室和双坡钢骨架保温大棚（如拆除重建的棚室原墙体为砖墙，可在原址上重建相同厚度的砖墙），棚室详细做法参考实施主体为农户（自然人）的拆除重建技术标准，且相关设施在永久基本农田、一般耕地上建设的不得破坏土地耕作层。

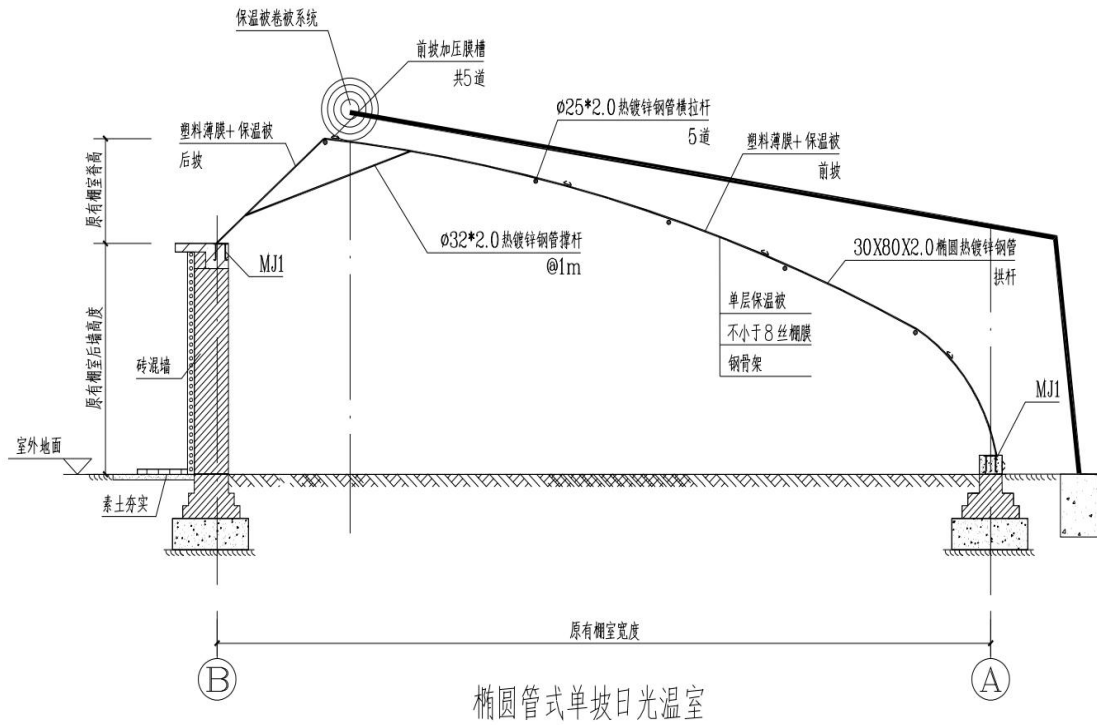
2.法人单位实施提升改造，棚室尺寸、高度及墙体结构应保持不变，提升改造标准如下：

(1) 更新棚室钢骨架

棚室钢骨架拆除后可更新为椭圆管式或桁架梁式钢骨架。

①椭圆管式钢骨架，拱架厚度为不低于 2.0 毫米热镀锌钢

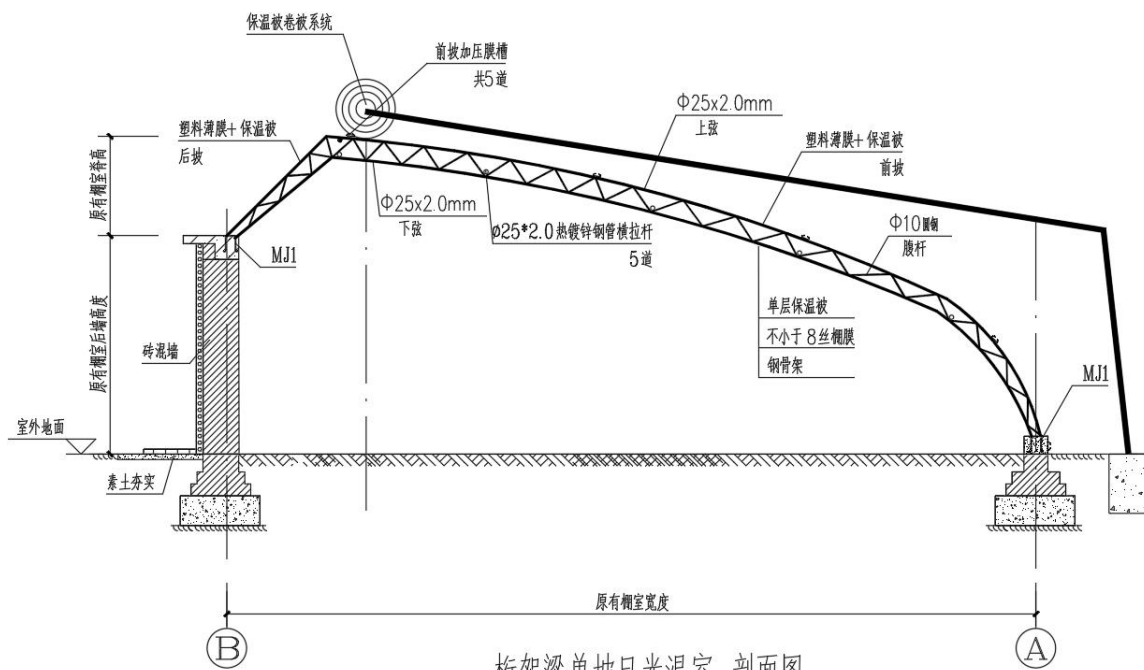
管，纵杆为不低于 $\phi 25*2.0$ 毫米热镀锌钢管。



椭圆管式单坡日光温室

钢材均采用热镀锌钢材，材质需满足国家标准且不得小于Q235B

②桁架梁式钢骨架，上下弦为不低于 $\phi 25*2.0$ 毫米热镀锌钢管，腹杆为不低于 $\phi 10$ 毫米热镀锌圆钢，纵杆为不低于 $\phi 25*2.0$ 毫米热镀锌钢管。



钢材均采用热镀锌钢材，材质需满足国家标准且不得小于Q235B

(2) 更新棚室塑料棚膜、卷被机和保温被

棚膜厚度不小于 0.08 毫米（8 丝），卷被机电机、卷轴和保温被规格参数详见附件 1。

(3) 更新棚室钢结构、塑料棚膜、卷被机和保温被

棚室钢结构中钢骨架部分拆除后可更新为椭圆管式或桁架梁式钢骨架，详细参数同上述“更新棚室钢骨架”部分。

棚膜厚度不小于 0.08 毫米（8 丝），卷被机电机、卷轴和保温被规格参数详见附件 1。

四、支持办法

西青区区域内的实施主体，在 2023 年内对自有或租赁的老旧棚室按推荐棚型完成拆除重建或提升改造，并满足投入使用条件的，经验收合格后享受补贴政策，补贴标准详见附件 2。

相关建设必须符合有关街镇、村设施农业整体发展规划，优先支持破损严重以致无法使用的老旧棚室以及运河两岸、干

道两侧等重点区域的老旧棚室更新。在示范小城镇建设平衡地块和各村纳入小城镇退地地块内的老旧棚室更新不享受本次补贴政策。

五、工作职责

(一) 区农业农村委。区农业农村委根据本区实际制定西青区 2023 年设施农业老旧棚室更新项目实施方案，协调各街镇组织实施项目建设，做好项目审批和区级验收工作，按照预算申报流程做好补贴资金的申请、拨付及监督工作。

(二) 街镇。各街镇成立专班，做好组织实施。负责建设项目的组织、审核、申报，建设过程的监督管理、项目建成后的验收、补贴资金拨付工作。对符合设施农业要求且尚未备案的农业大棚或农业项目，在更新改造过程中应按照《市规划资源局 市农业农村委关于进一步规范设施农业用地管理的通知》要求，办理设施农业备案手续，其中涉及占用耕地的应严格落实耕地进出平衡要求。在项目实施和验收过程中加强监管，避免出现破坏耕地或因项目更新影响周边耕地耕种甚至造成破坏，确保耕地数量不减少，质量不降低。

(三) 区财政局。依据区农业农村委申请，在财力允许的范围内做好资金筹备工作。

六、审批流程

(一) 主体为农户（自然人）

1.由农户向所在村委会提出申请，各村委会汇总本村区域内农户（自然人）有意愿开展老旧棚室更新的相关信息，对汇总信息进行核实后，按照要求准备申报材料，包括农户身份证复

印件、老旧棚室更新登记申请表、老旧棚室更新区位示意图、更新前影像图片等资料，报街镇农业主管部门。

2.街镇农业主管部门负责对各村委会报送的老旧棚室更新内容进行现场核实，确认更新内容和类型并经农户（自然人）签字后备案，将汇总材料报区农业农村委，同步抄送市规划和自然资源局西青分局。

3.仅支持农户（自然人）对原有设施农业老旧棚室实施拆除重建。

（二）主体为法人单位

1.上报更新方案。项目法人单位制定更新方案；属地街镇主管部门根据报送的更新方案进行现场核实，确认更新内容和类型并经法人单位签字盖章后，对报送资料进行备案。更新方案报区农业农村委，同步抄送市规划和自然资源局西青分局。区农业农村委对更新方案进行审核，待审核通过后进行批复。

2.法人单位依据区农业农村委相关批复实施项目，须聘请监理公司对工程进行监理。总投资大于等于60万元的，须履行施工招标程序。

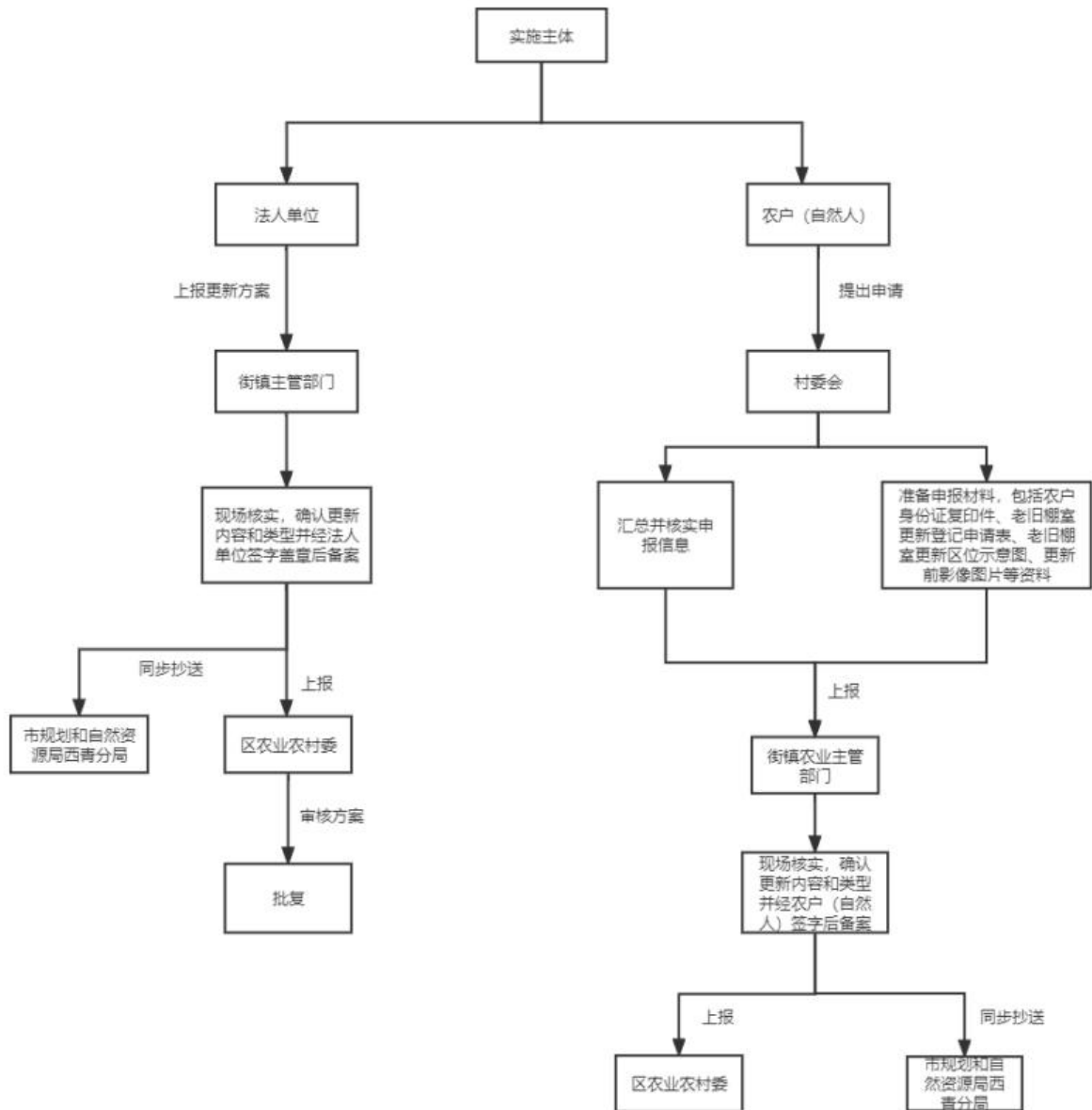
3.不支持法人单位在空地上新建棚室及附属设施。

4.如为租赁单位承建的，另需提供承建单位与产权单位之间的租赁协议，并提供产权单位（如村委会、农村合作社等）委托的代建协议。

5.拆除重建或提升改造范畴仅限于农业园区或项目区域内农业设施。

6.提升改造棚型仅限于单坡日光温室。

项目审批流程如下：



七、验收及资金拨付

(一) 验收标准。按照本方案第三条“老旧棚室更新参考技术方案标准”验收。

(二) 验收方式

1. 农户（自然人）项目由村委会开展项目初验工作，要求一户一个验收单，初验完成后汇总验收结果并公示，对验收合格的项目申请街镇级验收。由街镇开展项目整体验收工作，街镇

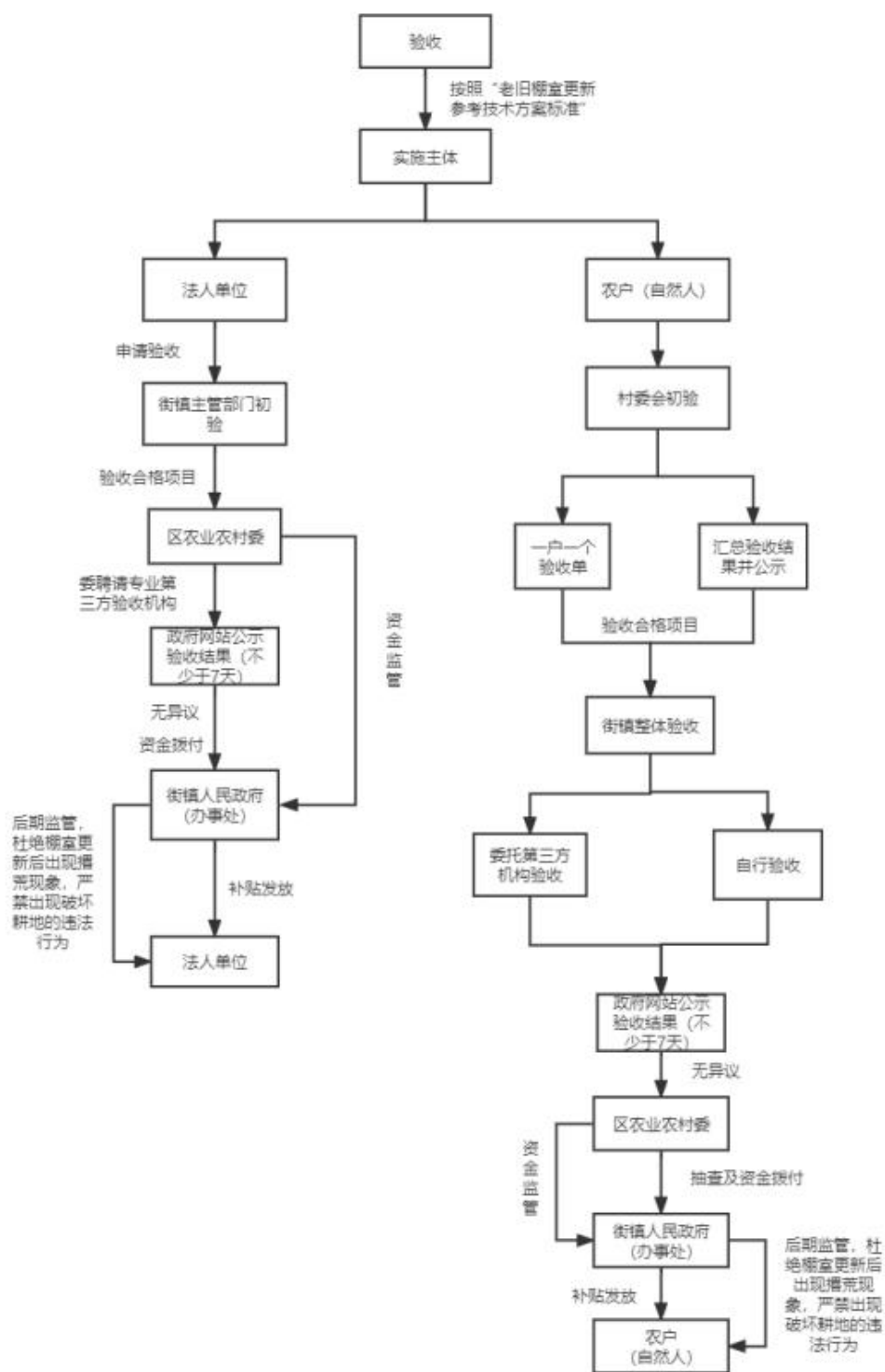
可自行验收，也可委托第三方机构验收。街镇验收后，将验收结果在政府网站进行公示（公示时间不少于7天），公示无异议后，将验收汇总材料报区农业农村委。区农业农村委对街镇的验收工作进行抽查并做好补贴资金拨付工作。

2.法人单位项目建成后向所属街镇申请验收，由所属街镇开展项目初验工作，对验收合格的项目向区农业农村委申请区级验收。区农业农村委聘请专业第三方验收机构开展区级验收工作，对验收结果进行网上公示（公示时间不少于7天），公示无异议后，做好补贴资金拨付工作。

（三）资金拨付。区农业农村委按照国库集中支付有关规定，将符合发放补贴条件的项目资金进行拨付，并加强对补贴资金的监督管理。

（四）加强监管。各街镇应做好后期监管工作，杜绝棚室更新后出现撂荒现象，严禁出现“大棚房”和其他破坏耕地的违法行为。

项目验收及资金拨付流程如下：



八、实施期限

本方案实施期限为自印发之日起至 2023 年 12 月 31 日止。

附件 1

卷被机电机、卷轴和保温被规格参数

项目名称	尺寸范围	规格参数
卷被机电机功率	棚室长度小于 60 米	$\geq 1.5\text{kw}$
	棚室长度为 60-80 米	$\geq 1.7\text{kw}$
	棚室长度为 80-100 米	$\geq 2.2\text{kw}$
卷轴（热镀锌钢管）	60 米轴	前 24m $\geq \phi 76 \times 3\text{mm}$ ，后 36m $\geq \phi 60 \times 2.75\text{mm}$;
	80 米轴	前 12m $\geq \phi 89 \times 3\text{mm}$ ，中 30m $\geq \phi 76 \times 3\text{mm}$ ，后 38m $\geq \phi 60 \times 2.75\text{mm}$;
	80 米以上轴	依次增加卷帘轴的长度和管材的壁厚
保温被		保温被不少于 5 层，材质包括全新料国产高密度 PE 编织布、珍珠棉、喷胶棉、高强度拉力毡等。

附件 2

西青区 2023 年设施农业老旧棚室更新项目

补贴标准

一、主体为农户（自然人）

农户（自然人）实施拆除重建，每亩补贴 5 万元，以实际验收合格的棚室建筑面积为补助测算依据。

二、主体为法人单位

（一）拆除重建

法人单位实施拆除重建，每亩补贴 5 万元，以实际验收合格的棚室建筑面积为补助测算依据。

（二）提升改造

1.更新棚室钢骨架，每亩补贴 1.5 万元，以实际验收合格的棚室建筑面积为补助测算依据。

2.更新棚室塑料棚膜、保温被及卷被机，每亩补贴 1.5 万元，以实际验收合格的棚室建筑面积为补助测算依据。

3.更新棚室钢骨架、塑料棚膜、保温被及卷被机，每亩补贴 3 万元，以实际验收合格的棚室建筑面积为补助测算依据。